



Calixa-Lavallée
école secondaire

11 411, avenue Pelletier
Montréal, (Québec) H1H 3S3
Tél. 514.328.3250 Téléc. 514.328.3263

calixalavallee.csqi.qc.ca

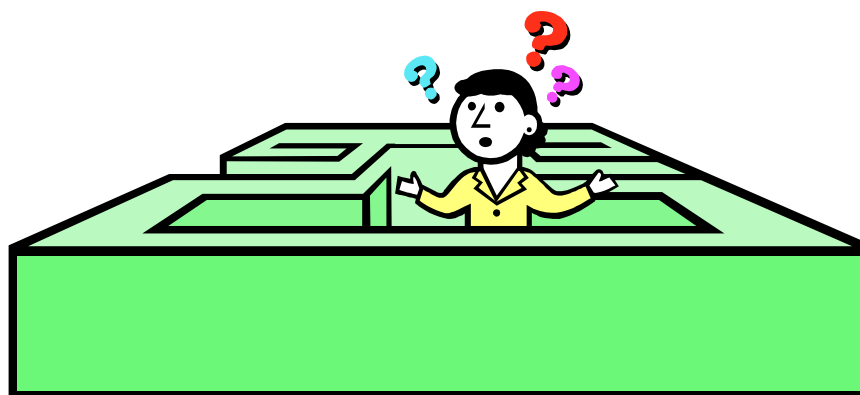
Vers le secondaire en classe langage



Service d'
Orientation
Scolaire



École secondaire Calixa-Lavallée



Vous avez besoin d'information concernant les cheminements scolaires ?

Contactez les conseillères d'orientation de l'école :

Marie-Ève Trottier c.o., local N329

514-328-3250 poste 19042

Marie-eve-trottier@csspi.gouv.qc.ca

Vicky Bouchard c.o., local N330

514-328-3250 poste 19040

Vicky-bouchard@csspi.gouv.qc.ca

Les directions adjointes des niveaux :

1^{re} et 2^e secondaire 514-328-3250 poste 19067

3^e secondaire et accueil 514-328-3250 poste 19038

4^e et 5^e secondaire et IFP4-5 514-328-3250 poste 19062

Adaptation scolaire, IFP3, FPT et FMS 514-328-3250 poste 19058

↳ Tous les renseignements contenus dans ce document ont fait l'objet d'une mise à jour avant la publication. Pour en connaître les modifications ultérieures, consultez le service d'orientation.

↳ Dans le présent document, le genre masculin est utilisé sans aucune discrimination et uniquement dans le but d'alléger le texte.

Dernière mise à jour : 27-01-2023

Message de la direction

Chers parents,

Ce sera pour nous un grand plaisir d'accueillir votre enfant au sein de notre école. Notre objectif premier est d'offrir à tous nos élèves une solide formation de base et nous avons le souci de les accompagner en respectant leur potentiel individuel et leurs besoins.

Voici des informations qui vont vous aider à bien préparer votre enfant pour son arrivée au secondaire. Cette grande aventure va lui permettre de poursuivre ses apprentissages et éventuellement de réaliser son rêve de carrière.

Vous recevrez par courriel la documentation concernant l'achat de l'uniforme, la liste du matériel scolaire à se procurer, l'état de compte ainsi que les renseignements importants concernant le déroulement de la rentrée scolaire (date, heure, frais à payer, etc.).

Afin d'assurer une intégration harmonieuse dans sa nouvelle école, une rencontre sera planifiée entre vous, votre jeune et son enseignant avant le début des classes. L'enseignant communiquera avec vous pour fixer un rendez-vous.

À l'année prochaine,

L'équipe de direction



Les classes langage

Ce programme est destiné aux élèves présentant un trouble développemental du langage sévère (ex : dysphasie). Il s'agit d'une classe spécialisée à effectif réduit. Un enseignant en adaptation scolaire assure un enseignement adapté et différencié. Les élèves sont exposés à un contenu pédagogique du 1^{er} cycle du secondaire.

Au terme de sa 2^e année au secondaire, une réflexion concertée permet d'orienter l'élève selon ses besoins. Ainsi, lors de son passage au 2^e cycle, l'élève des classes langage peut être dirigé vers la 3^e secondaire, le programme IFP3 (initiation à la formation professionnelle), la FMS (formation à un métier semi spécialisé) ou la FPT (formation préparatoire au travail).

En tout temps, le classement de l'élève se fait dans ses intérêts supérieurs afin de lui offrir le meilleur service possible pour répondre à ses besoins. La situation de l'élève est considérée dans son ensemble pour émettre la prévision de classement.

GRILLE-MATIÈRES (36 périodes)	
Cours attribués par l'école	Français (8 périodes)
	Mathématique (8 périodes)
	Anglais régulier (4 périodes)
	Histoire et éducation à la citoyenneté et Géographie (5 périodes)
	Science et technologie (ST) (4 périodes)
	Éducation physique et à la santé (4 périodes)
	Éthique et culture religieuse (1 période)
	Cours au choix

DESCRIPTIONS DES COURS D'ART

À son entrée au secondaire, l'élève fait le choix de la discipline artistique qu'il compte suivre pendant ses études.

Les arts plastiques

En arts plastiques, tu approfondiras les techniques de dessin déjà reçues et tu en découvriras de nouvelles. Avec seulement la ligne, tu composeras des illustrations bien surprenantes, tu verras la couleur d'un point de vue différent, tu toucheras le chaud et le froid et tu voyageras autour du monde par les travaux des élèves. Par la présentation de diaporamas, tu découvriras les grands peintres de ce monde et ceux du passé. Tu seras ébahi devant certains, c'est garanti! À la fin du premier cycle, tu auras assez de connaissances acquises pour faire de toi un véritable Picasso!



Danse

L'art du mouvement mélange mobilité physique et l'expression de soi. L'élève sera placé dans des contextes où il devra s'affirmer, explorer, créer, travailler en équipe et être ouvert d'esprit. L'enseignement fait à travers les danses urbaines aura un impact direct sur la coordination, l'endurance, la force et la flexibilité de l'élève. La danse a aussi un pouvoir important sur la confiance en soi et le sentiment d'appartenance en étant très rassembleuse.



Le programme de danse vise à développer les compétences suivantes :

- Créer des danses
- Interpréter des danses
- Apprécier des danses

Les choix de cours se font en ligne dans le **PORTAIL MOZAÏK-PARENTS**

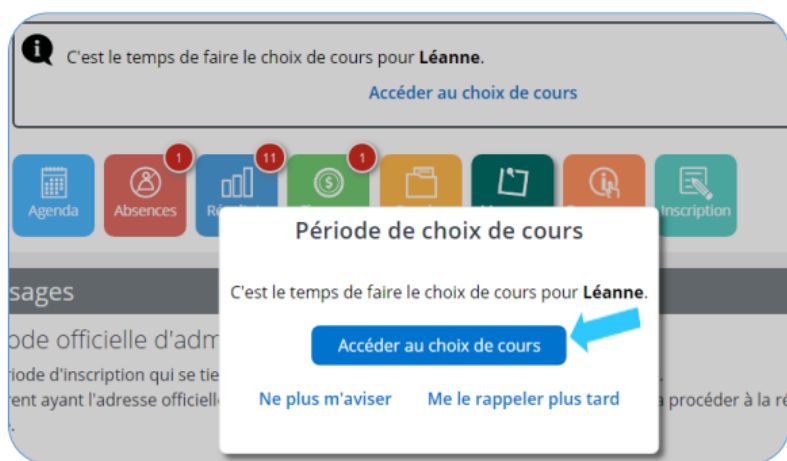
N.B. Dans l'éventualité où le nombre d'inscription est insuffisant dans un cours, l'école ne peut s'engager à respecter toujours le 1er choix.

- Allez sur le site : portailparents.ca
- Cliquez sur le bouton **Se connecter** en haut à droite.

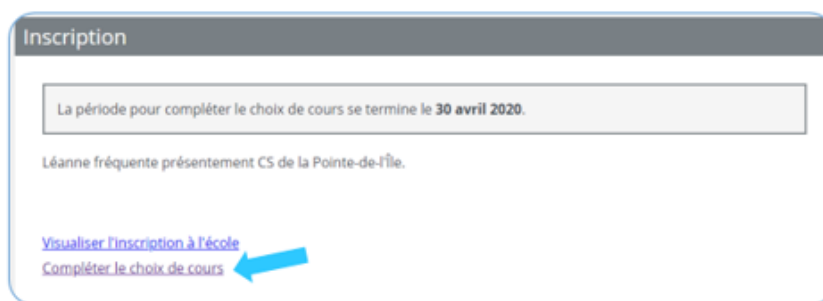
Se connecter



1. Cliquer sur **Accéder au choix de cours**.



2. Cliquer sur **Compléter le choix de cours**



3. **Choix d'arts** : Nous vous demandons de faire le choix entre le programme d'arts plastiques ou de danse. Ce choix sera valide pour la durée du 1^{er} cycle.

🗄️ Quel est votre 1^{er} choix ?

ARTS PLASTIQUES SEC 1
ART104 - 3 périodes

DANSE SEC 1
DAN104 - 3 périodes

Vous devez cliquer sur le 1^{er} choix de l'enfant et ensuite le 2^e choix. Vous verrez que votre sélection se placera en ordre de préférence.



IMPORTANT : Une fois que vous avez cliqué sur **Confirmer mon choix** il n'est plus possible de modifier le choix de cours.

La vie quotidienne au secondaire

L'encadrement scolaire

Nous croyons que la 1^{re} année du secondaire demande aux élèves une bonne capacité d'adaptation. C'est pourquoi, qu'en plus d'un enseignant en adaptation scolaire, l'équipe d'intervenants comprend un enseignant ressource, des éducateurs spécialisés, une psychoéducatrice, une orthophoniste, un psychologue ainsi qu'une conseillère d'orientation.

La structure du secondaire

Le calendrier de l'année est divisé en cycle de 9 jours. Chaque journée est composée de quatre périodes de cours : il y a deux périodes le matin et deux périodes l'après-midi. Les périodes sont séparées par une pause (battement) qui permet à l'élève de se déplacer à son prochain cours et de récupérer son matériel à son casier-livre.

Pour faciliter l'adaptation des élèves à cette nouvelle réalité, la majorité des classes langage sont situées au 4^e étage. C'est aussi à cet endroit que les élèves trouveront les bureaux de leur direction adjointe, de leur secrétaire, des éducateurs et la salle des enseignants.

HORAIRE A			
PÉRIODE 1	8 h 13	> 9 h 30	77 minutes
BATTEMENT	9 h 30	> 9 h 37	7 minutes
PÉRIODE 2	9 h 37	> 10 h 54	77 minutes
DÎNER	10 h 54	> 11 h 48	54 minutes
BATTEMENT	11 h 48	> 11 h 56	8 minutes
PÉRIODE 3	11 h 56	> 13 h 13	77 minutes
BATTEMENT	13 h 13	> 13 h 20	7 minutes
PÉRIODE 4	13 h 20	> 14 h 37	77 minutes

Le calendrier scolaire, l'horaire de la journée, le code de vie de l'école et d'autres informations importantes sont disponibles dans l'agenda scolaire qui est remis à chacun des élèves en début d'année.

La vie étudiante

Le secondaire, ça peut être plus que d'assister à des cours ! L'école met en place différentes activités parascolaires afin de permettre aux élèves de développer leurs talents. Ces activités complémentaires au volet académique rendent le passage au secondaire stimulant !

**Danse - Robotique - Radio étudiante - Brigade culinaire
- Improvisation - Club d'échecs- fêtes thématiques - etc.**

Le Café Azimut est le local de la vie étudiante. Il donne la chance aux élèves d'avoir accès aux ordinateurs, de bénéficier d'un endroit pour venir faire des travaux, ou tout simplement socialiser avec d'autres élèves. Le Café Azimut est bien plus qu'un lieu de réunion. Il s'agit aussi du local où se déroulent la majorité des activités étudiantes. De plus, le bureau du responsable de la vie étudiante se trouve dans ce local.



La Hutte est un local où les élèves ont la chance d'emprunter du matériel sur l'heure du dîner. Principalement, on y trouve des ballons de soccer, de basketball, de football, des raquettes de ping-pong, des rondelles de Mississippi, des jeux de cartes et des jeux de société.

Tu chantes, tu joues de la musique, tu dances, tu fais de l'humour ou du théâtre? Tu aimerais vivre une expérience de scène inoubliable? **Le concours Secondaire en spectacle** est fait pour toi.



Le comité d'engagement étudiant est fait pour ceux et celles qui désirent donner leur avis sur la programmation d'activités-midi. Les élèves ayant une volonté de faire bouger des choses dans l'école sont invités à venir soumettre leur nom pour ce comité.



La vie sportive

Les Spartiates ont pour objectif de valoriser l'éthique et les saines habitudes de vies par l'entremise des sports offerts à Calixa-Lavallée. Les Spartiates c'est plus de 20 équipes sportives regroupant plus de 275 élèves-athlètes à chaque année.

Nous avons la réussite de nos élèves-athlètes à cœur tant au niveau académique que sportif, c'est pourquoi nous avons des périodes d'aide aux devoirs supervisées disponible pour les membres des équipes sportives.

Voici une liste des équipes sportives à Calixa-Lavallée:

- Basketball benjamine fille division 2
- Basketball juvénile fille division 2
- Basketball juvénile masculin division 2
- Basketball atome masculin division 2B
- Basketball benjamin masculin division 2B
- Basketball cadet masculin division 2B
- Basketball juvénile masculin division 2
- Basketball atome féminin division 3
- Basketball cadette féminin division 3
- Cross-country benjamin masculin Division 2 élite
- Cross-country cadet masculin Division 2 élite
- Cross-country cadette féminin Division 2 élite
- Cross-country juvénile masculin Division 2 élite
- Futsal atome masculin division 2B
- Futsal benjamin masculin division 2B
- Futsal cadet masculin division 2B
- Futsal cadet masculin division 3
- Futsal juvénile masculin division 2B
- Futsal juvénile masculin division 3
- Futsal benjamine fille division 3
- Futsal cadette fille division 3
- Hockey Cosom
- Cheerleading
- Flag-football
- Soccer extérieur
- Natation

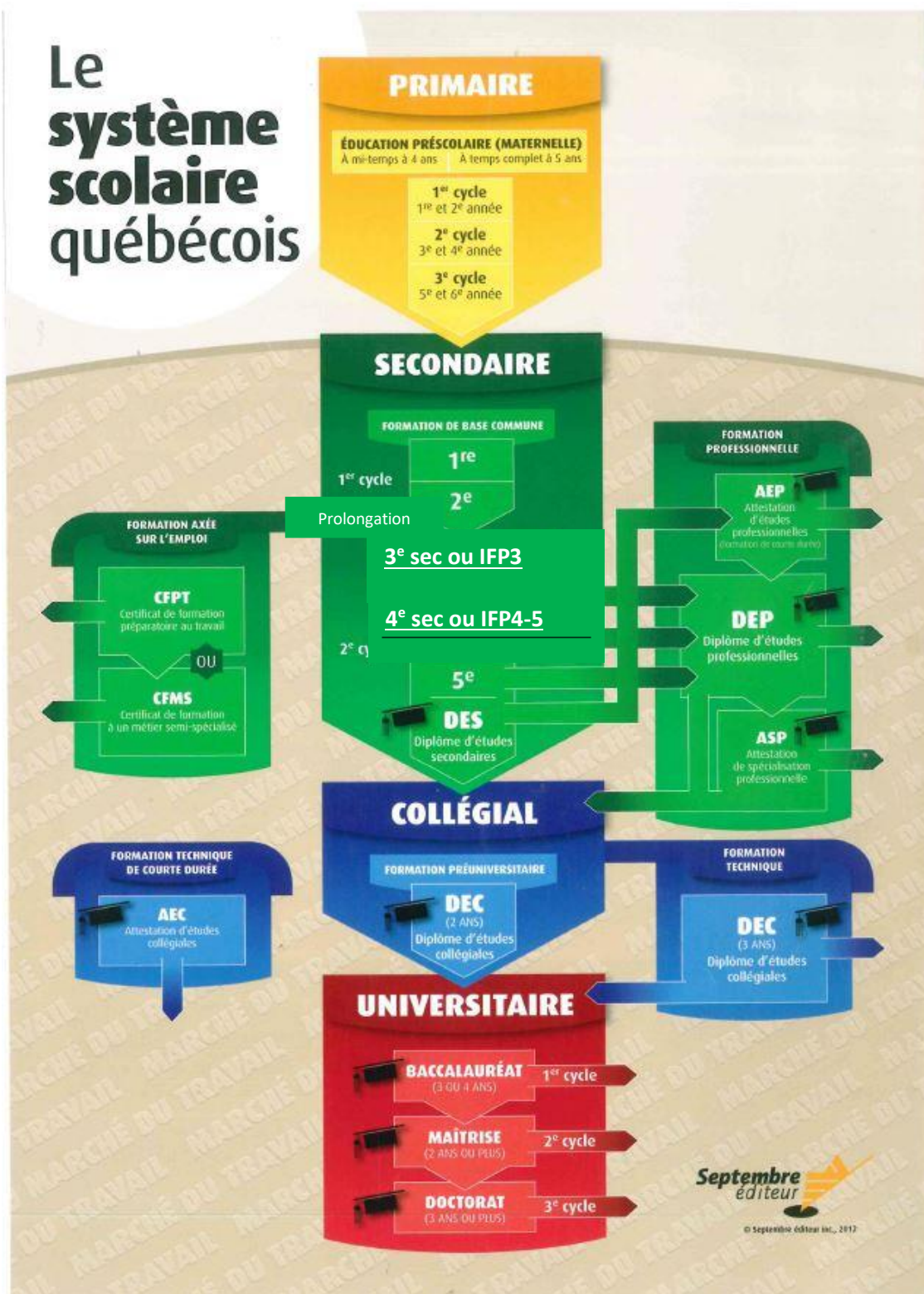
Calixa-Lavallée dispose de :

- 5 gymnases
- 1 piscine
- 1 salle de musculation
- 1 piste d'athlétisme
- 2 terrains de soccer
- 1 terrain de basket



SYSTÈME SCOLAIRE

Le système scolaire québécois



LA SANCTION DES ÉTUDES

Le ministère de l'éducation décernera un **DES** à la fin de la 5^e secondaire aux élèves qui auront cumulé **54 unités de 4^e et de 5^e secondaire, dont au moins 20 de la 5^e secondaire** (formation générale ou professionnelle).

Il faut avoir réussi les unités obligatoires suivantes :

- 6 unités en français de 5^e secondaire
- 4 unités en anglais de 5^e secondaire
- 4 unités (ou 6) en mathématique de 4^e secondaire
- 4 unités en histoire et éducation à la citoyenneté de 4^e secondaire
- 4 unités en science et technologie
- 2 unités en art de 4^e secondaire
- 2 unités en éthique et culture religieuse ou en éducation physique de 5^e secondaire

Débouchés possibles avec un DES

- Formation professionnelle (en respectant les préalables)
- Formation collégiale (en respectant les préalables)
- Marché du travail sans aucune spécialisation

